

# Références économiques 2023

## des entreprises agricoles du Grand Ouest





## PRESENTATION DE L'ETUDE

L'analyse de groupe présentée pour 2023 a été réalisée conjointement par la Chambre d'Agriculture Pays de la Loire, les chambres départementales de 4 départements (16 - 37 – 41 - 79) et les 8 A.G.C. (Associations de Gestion et de Comptabilité) du GIE ENTR'AS : AS-AFAC, AS CEFIGA 37, AS CENTRE-LOIRE (Loir-et-Cher et Loiret), AS Loire-Atlantique-Vendée, AS Maine et Loire, AS Normandie, AS CEFIGA (Sarthe et Orne), AS Deux-Sèvres,

L'étude est conduite à partir des comptabilités **d'un échantillon de 2 106 exploitations en agriculture conventionnelle.**



L'objectif de cette étude est de déterminer des références économiques par grand système de production pour aider les exploitants à analyser leurs résultats, par rapport à ceux d'exploitations comparables.

### Les systèmes

L'étude porte sur 15 systèmes de production, 7 à dominantes productions animales, 8 à dominantes productions végétales.

Productions animales :

- bovins lait
- bovins viande
- ovins
- caprins
- porcs
- volailles
- lapins

Productions végétales :

- grandes cultures
- grandes cultures irriguées
- semences
- viticulture Val de Loire
- viticulture Cognac
- arboriculture
- maraîchage
- horticulture

La classification des exploitations en groupes est établie sur la structure et les moyens de production des exploitations.

## La pondération par U.T.A.

Les résultats sont établis par **U.T.A. = Unité de Travail Agricole**, avec comme référence **1 U.T.A. pour un agriculteur** à plein temps.

Pour comparer les résultats comptables d'une exploitation avec les références de l'étude de groupe, il est préférable de rapporter ces résultats à l'UTA.

Exemple d'une société avec 2 associés exploitants (= 2 UTA) en système Bovins lait :

|                        | Résultats comptables de la société | Résultats de la société par UTA | Moyenne groupe Bovin lait par UTA |
|------------------------|------------------------------------|---------------------------------|-----------------------------------|
| SAU                    | 69 ha                              | 34,5 ha                         | 68,3 ha                           |
| Produit brut           | 240 000 €                          | 120 000 €                       | 279 832€                          |
| EBE                    | 80 700 €                           | 40 350 €                        | 86 780 €                          |
| Résultat courant       | 43.500 €                           | 21.750 €                        | 47 647 €                          |
| Capital d'exploitation | 370.600 €                          | 185.300 €                       | 430 211 €                         |
| Trésorerie nette       | 1 900 €                            | 950 €                           | 27 565 €                          |
| Investissements        | 42 500 €                           | 21 250 €                        | 47 397 €                          |
| Financements           | 30 800 €                           | 15 400 €                        | 40 485 €                          |

Les critères exprimés :

- en pourcentage (le taux d'endettement, les charges en % du produit brut),
- par hectare de SAU (charges de culture, coût de la mécanisation)
- par UGB (charges d'élevage)

Ne sont pas modifiés par la présentation des résultats par UTA, et sont à comparer aux mêmes critères issus des documents comptables et de gestion de l'exploitation.

## Les marges brutes des ateliers de production

L'analyse des différents systèmes de production permet de comparer les résultats économiques d'une exploitation à ceux d'une moyenne représentative d'un ensemble d'exploitations ayant un système de production similaire. Cette comparaison par grands postes peut être affinée à travers l'analyse des marges par culture ou atelier.

Des graphiques retracent également l'évolution de quelques critères clés tels que les marges brutes des cultures les plus fréquentes dans nos départements.

**Le premier niveau de marge appelé « marge brute »** prend en compte le produit brut diminué des charges opérationnelles communes à toutes les exploitations (aliments, engrais, traitements, ...).

**Le deuxième niveau de marge appelé « marge de l'activité » ou « marge de la culture »** prend en compte les charges directement affectables à la production sans pour autant être présentes dans toutes les exploitations (ex : les travaux de récolte peuvent être réalisés par l'exploitant équipé d'une moissonneuse ou bien par une CUMA ou entreprise de travaux agricoles, ...).

Les marges calculées sur de faibles échantillons devront être interprétées avec prudence.



# ARBORICULTURE





# GROUPE ARBORICULTURE

Les résultats de ce groupe sont à observer avec précaution compte tenu du faible effectif de l'échantillon.

Le groupe arboriculture 2023 est composé de 18 entreprises dont 14 basées dans le Maine-et Loire, la Sarthe et le Loir-et-Cher (89 % des effectifs). La moitié des exploitations du groupe clôturent au cours du 1<sup>er</sup> semestre.

Il comprend 5 exploitations individuelles et 13 en sociétés. Les exploitations emploient en moyenne 1,4 UTA et 6,8 UTH. La SAU moyenne des exploitations du groupe s'élève à 39 ha, dont 31 % de plantations et 45 % de grandes cultures. La spécialisation arboricole de ces exploitations est très marquée (78 % du produit brut d'exploitation). La production de pommes et de poires de table représente la grande majorité des surfaces de vergers.

## I - Regard sur les résultats 2023

L'EBE moyen 2023 s'élève à 73 633 € par UTA et le résultat courant moyen 13 584 € par UTA. L'efficacité économique (EBE/PB) recule de 26,1 % à 21,5 % par rapport à 2022. La part des charges opérationnelles et directes dans le produit brut progresse de 0,7 % (27,1 %), celle des charges de structure progresse de 3,8 %. L'évolution des résultats peut également en partie être imputée au changement de composition du groupe.

Le capital d'exploitation moyen par UTA est important (484 722 €). Le taux d'endettement moyen s'élève à 44,6 % dont 15,5 % d'endettement CT et le ratio annuités/EBE moyen à 52,7 %.

## II - Faits marquants 2022-2023

Malgré une augmentation de la production nationale de pommes de 11 %, la campagne 2022-2023 s'est inscrite dans la continuité des deux campagnes précédentes avec une petite récolte. Plus touchée par la canicule que par le gel, la production a fait face à une baisse de la qualité des fruits.

Ces disponibilités nationales moins qualitatives ont pu mieux satisfaire les industries de transformation, particulièrement de compote. Ce faisant, les importations de pommes européennes ont reculé de 46 % (dont 74 % pour les pommes polonaises). Les exportations en UE sont restées dynamiques alors que l'Espagne, handicapée par le gel, a été déficitaire en pommes. Les exportations vers les pays tiers ont baissé de 25 %, souffrant de la concurrence des pays de l'Est et de la crise du pouvoir d'achat.

En 2022, face à une forte augmentation du coût des intrants et de l'énergie non répercutée sur les prix de vente, la filière pomme a souffert d'un effet ciseau qui a fortement pénalisé ses marges. La situation s'est cependant améliorée avec des prix tendanciellement en hausse durant la campagne 2022-2023. Ces hausses sont cependant arrivées trop tardivement pour contrebalancer le bilan de cette campagne.

## III - Perspectives d'avenir

La campagne 2023-2024 s'est ouverte sur une bonne récolte : 5 % au-dessus de la moyenne 2018-2023 pour les Pays de la Loire et 9 % au-dessus si l'on considère la totalité de la France.

En début de campagne, la demande française a été temporairement retenue par le retard de la baisse saisonnière des températures. Puis, les températures printanières assez fraîches ont à l'inverse favorisé cette demande avec une faible concurrence des fruits de saison (fraises, cerises...). L'activité en pommes reste donc importante et le risque de chevauchement sur la campagne à venir diminue.

Après un recul sur la première partie de la campagne, les prix des pommes sont repartis à la hausse. En mai, ils sont 12 centimes au-dessus de ceux de 2023 au même moment. Le contexte devrait rester favorable, notamment grâce aux perspectives de faible récolte européenne en 2024.

Yann Mathias,  
Pôle économie et prospective, Chambre d'agriculture Pays de la Loire



## PRESENTATION DU GROUPE

| Travail dans l'exploitation |       |          |
|-----------------------------|-------|----------|
|                             | Total | /exploit |
| Nombre d'entreprises        | 18    |          |
| Individuelles               | 5     |          |
| Sociétés                    | 13    |          |
| Nombre d'UTA                | 25    | 1,4      |
| En société                  | 19    | 1,5      |
| Nombre d'UTH totaux         | 122   | 6,8      |

| Résultats économiques |         |
|-----------------------|---------|
|                       | Moyenne |
| EBE/UTA               | 73 633  |
| Résultat courant/UTA  | 13 584  |

Les Résultats sont  
calculés par UTA  
= Unités de Travail  
Agricole définies pour la  
Dimension Economique

| Répartition des produits             |         |
|--------------------------------------|---------|
|                                      | Moyenne |
| PRODUIT BRUT                         | 342 952 |
| Dt : Grandes cultures <sup>(1)</sup> |         |
| Cultures spéciales                   |         |
| Maraichage                           |         |
| Horticulture                         |         |
| Semences                             |         |
| Cultures Plantées                    |         |
| Viticulture                          |         |
| Arboriculture                        | 77,8%   |
| S.F.P <sup>(1)</sup>                 |         |
| Hors sol                             |         |
| Subvention exploitation              |         |

<sup>(1)</sup> hors subvention d'exploitation

| Répartition du foncier |         |
|------------------------|---------|
|                        | Moyenne |
| Surface Totale         | 38,7    |
| Dt fermage, metayage   | 35,6    |
| Dt propriété           | 3,1     |
| Surface utile          | 37,5    |

| Utilisation du sol en % SAU |         |
|-----------------------------|---------|
|                             | Moyenne |
| Grandes cultures            | 44,7%   |
| Fourrages                   |         |
| Cultures spécialisées       |         |
| Plantations                 | 31,0%   |
| Autres                      |         |

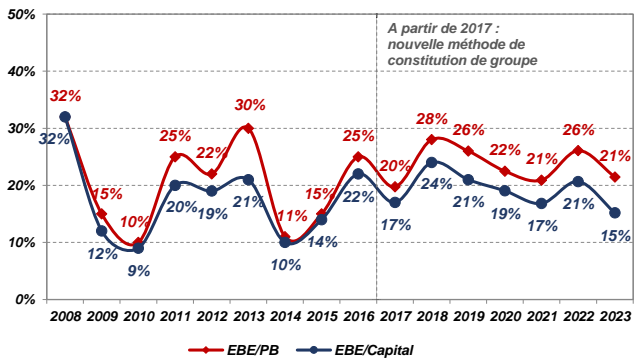


**ANALYSE FINANCIÈRE - BILAN**

|   | Moyenne |
|---|---------|
| <b>Capital d'exploitation</b>           |         |
| Par UTA                                 | 484 722 |
| Par Ha                                  | 12 914  |
| Par UTH                                 | 99 012  |
| <b>Taux d'endettement</b>               | 44,6%   |
| Dont endettement CT                     | 15,5%   |
| <b>Fonds de roulement</b>               | 141 919 |
| <b>Annuités en % de l'EBE</b>           | 52,7%   |
| <b>Trésorerie nette</b>                 | 57 249  |
| <b>Coût moyen de l'endettement</b>      | 1,3%    |
| <b>EBE en % du capital exploitation</b> | 15,2%   |

**Les Résultats sont calculés par UTA**  
 = Unités de Travail Agricole définies pour la Dimension Economique

**Rentabilité**



## DU PRODUIT AU RÉSULTAT

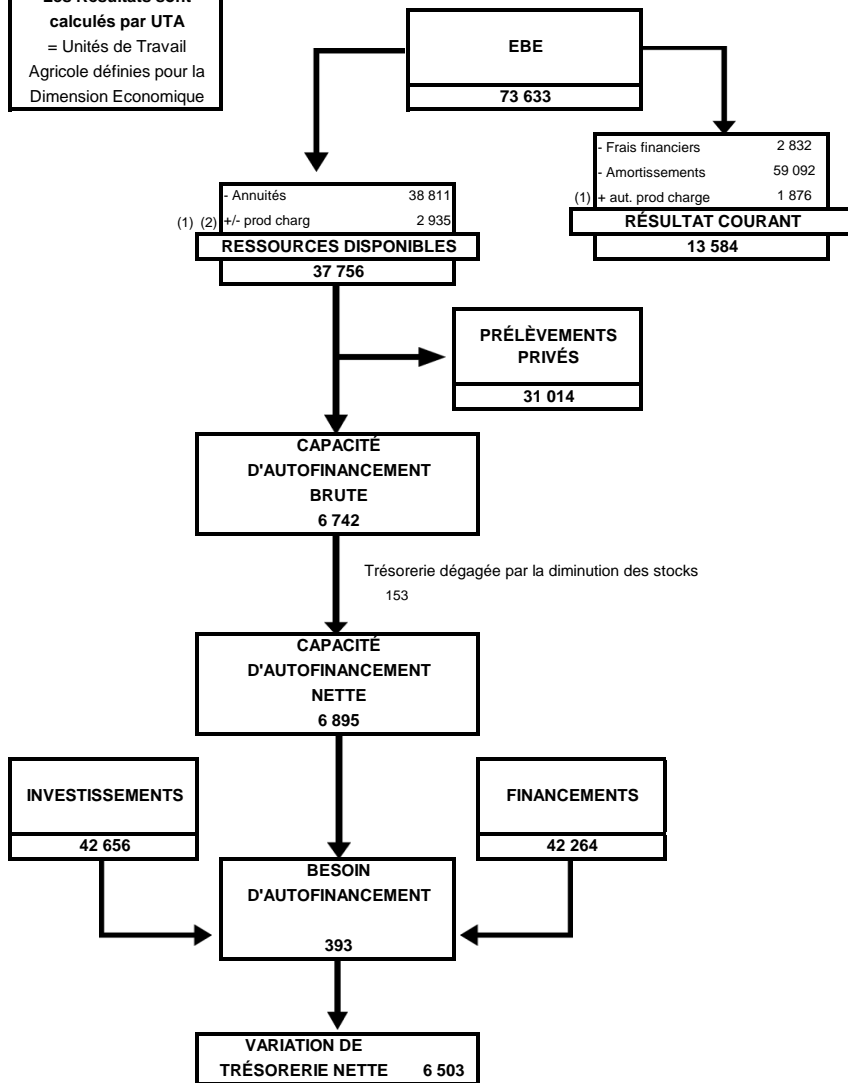
Les Résultats sont  
calculés par UTA  
= Unités de Travail  
Agricole définies pour la  
Dimension Economique

Moyenne  
SAU = 38 ha

|  | TOTAL          | €/ha         | en %          |
|--|----------------|--------------|---------------|
| <b>PRODUIT BRUT</b>                              | <b>342 952</b> | <b>9 137</b> | <b>100,0%</b> |
| <b>Dont subventions exploitations</b>            | <b>6 965</b>   | <b>186</b>   | <b>2,0%</b>   |
| Engrais  | 13 971         | 372          | 4,1%          |
| Semences   | 8 274          | 220          | 2,4%          |
| Produits de défense sanitaire                    | 19 333         | 515          | 5,6%          |
| Emballages                                       | 14 559         | 388          | 4,2%          |
| Combustibles                                     | 653            | 17           | 0,2%          |
| Main d'œuvre temporaire                          | 27 361         | 729          | 8,0%          |
| Autres charges directes                          | 8 737          | 233          | 7,5%          |
| <b>TOTAL CHARGES OPERATIONNELLES ET DIRECTES</b> | <b>92 888</b>  | <b>2 475</b> | <b>27,1%</b>  |
| <b>MARGE GLOBALE</b>                             | <b>250 064</b> | <b>6 662</b> | <b>72,9%</b>  |
| <b>CHARGES DE STRUCTURE</b>                      |                |              |               |
| <b>MÉCANISATION</b>                              | <b>33 819</b>  | <b>901</b>   | <b>9,9%</b>   |
| Carburants et lubrifiants                        | 6 956          | 185          | 2,0%          |
| Locations matériels et travaux / tiers           | 14 708         | 392          | 4,3%          |
| Entretien, réparations et petits matériels       | 12 155         | 324          | 3,5%          |
| <b>MAIN-d'OEUVRE</b>                             | <b>71 042</b>  | <b>1 893</b> | <b>20,7%</b>  |
| Main d'œuvre permanente                          | 54 880         | 1 462        | 16,0%         |
| Charges sociales des exploitations               | 16 162         | 431          | 4,7%          |
| <b>AUTRES CHARGES de STRUCTURE</b>               | <b>71 570</b>  | <b>1 907</b> | <b>20,9%</b>  |
| <b>TOTAL des CHARGES de STRUCTURE</b>            | <b>176 431</b> | <b>4 700</b> | <b>51,4%</b>  |
| <b>EXCÉDENT BRUT D'EXPLOITATION</b>              | <b>73 633</b>  | <b>1 962</b> | <b>21,5%</b>  |
| <b>CHARGES FINANCIÈRES</b>                       | <b>2 832</b>   | <b>75</b>    | <b>0,8%</b>   |
| Intérêts des emprunts exploit° à plus d'un an    | 1 793          |              |               |
| Intérêts des emprunts à moins d'un an + agios    | 1 038          |              |               |
| <b>AMORTISSEMENTS</b>                            | <b>59 092</b>  | <b>1 574</b> | <b>17,2%</b>  |
| Dont matériel et installations                   | 36 023         | 960          | 10,5%         |
| <b>Autres produits et charges annexes</b>        | <b>1 876</b>   |              |               |
| <b>RÉSULTAT COURANT</b>                          | <b>13 584</b>  | <b>362</b>   | <b>4,0%</b>   |

**DU REVENU A LA TRÉSORERIE**

Les Résultats sont  
calculés par UTA  
= Unités de Travail  
Agricole définies pour la  
Dimension Economique



<sup>(1)</sup> autres produits et charges (Comptes 75 et 65)

<sup>(2)</sup> pertes et profits exceptionnels (Comptes 77 et 67)

# LEXIQUE

On trouvera dans ce lexique la définition des critères employés dans les différentes pages de présentation de chaque système.

## Présentation

**U.T.H. (Unité de Travailleurs Humains)** : Unité de travail correspondant à une personne travaillant à temps plein sur une exploitation (chef d'exploitation, salarié, conjoint collaborateur, ...).

**U.T.A. (Unité de Travail Agricole)** : Unité de travail correspondant aux chefs d'exploitation agricole (y compris conjoint collaborateur)

**S.A.U. (Surface Agricole Utile)** : Surfaces en culture et surfaces fourragères

**S.F.P. (Surface Fourragère Principale)** : Surface fourragère consacrée aux animaux.  
Exemple : prairies, maïs fourrage.

**U.G.B. (Unité Gros Bovins)** : Unité de mesure correspondant aux besoins alimentaires annuels en fourrage d'une vache.

**Produit Brut** : Ensemble des ventes, des subventions d'exploitation et des variations de stocks, diminuées des achats d'animaux.

**E.B.E. (Excédent Brut d'Exploitation)** : Produit brut diminué des charges opérationnelles, directes et de structure (avant amortissement et frais financiers).

**Résultat Courant (ou Revenu Agricole)** : Bénéfice de l'exploitation hors produits et charges exceptionnelles.

**O.C.M.** : Organisation Commune des Marchés

## Analyse Financière - Bilan

**Capital d'exploitation** : Ensemble de l'actif (immobilisation, stocks, créances, disponible) excepté les terres.

**Fonds de roulement** : Fonds pérennes (fonds propres, emprunts LMT, subventions d'équipement) affectés au financement des stocks et des avances aux cultures. Un fonds de roulement insuffisant nécessite le recours à un financement court terme.

**Taux d'endettement** : Total des dettes long, moyen et court terme sur le total de l'actif, exprimé en pourcentage.

**Coût moyen de l'endettement** : Frais financiers à long, moyen et court terme sur le total des dettes.

**Trésorerie Nette** : Créances et disponible diminués des dettes à court terme.



## Résultat

**Marge Brute** : C'est le produit brut diminué des charges opérationnelles.

**Charges opérationnelles** : Charges proportionnelles aux productions, communes à toutes les exploitations. Exemples : charges de cultures (engrais, semences, phyto), charges alimentation animaux, produits et honoraires vétérinaires, produits de reproduction animales, fournitures diverses, travaux par tiers animaux, taxes sur les produits.

**Charges directes** : Charges directement affectables à la production, spécifiques, à l'organisation de l'exploitation (emballages, combustibles, location de matériel, assurances spécifiques, charges de la main d'œuvre temporaire, travaux par entreprise).

**Charges de structure** : Charges non liées au volume de production, parfois appelées charges fixes (ex: fermage, cotisations sociales, etc. ...).

### **Ont également contribué à la réalisation de cette étude :**

#### **CHAMBRE D'AGRICULTURE DES PAYS DE LA LOIRE**

Pierre Yves AMPROU,  
Clémentine LIBEER  
Christian PETITEAU

Responsables de la publication :  
Francis HOULET et Christian PETITEAU  
14 Avenue Jean Joxé – 49000 ANGERS

#### **CENTRES AS**

**AS - AFAC** Philippe PANNETIER

**AS CEFIGA** Aline JULIENNE

**AS CEFIGA 37** Patrice CHASLES

**AS CENTRE LOIRE** Florent COURTIN

**AS DEUX-SEVRES** Nicolas TOUCHARD

**AS LOIRE-ATLANTIQUE VENDEE** Marie Luce PITRE

**AS MAINE-ET-LOIRE** Francis HOULET - Evelyne GILBERT – Fabien CORNU – Charlotte PASCAUD – Jean René DILE - Clémentine EVRARD

**AS NORMANDIE** David BESNARD

**GIE ENTR'AS** Jean François CHABEAUTI

Imprimé par les Ateliers Paquereau – Angers

ISSN : 2804-3456 par la BNF

## 44 - Loire-Atlantique



• Maison de l'Agriculture  
Rue Pierre Adolphe Bobierre - La Géraudière  
44939 Nantes cedex 9 - Tél. 02.40.16.36.48  
Mail : [as44@as44.fr](mailto:as44@as44.fr) - Web : [www.as44.fr](http://www.as44.fr)



• Rue Pierre Adolphe Bobierre - La Géraudière  
44939 Nantes cedex 9 - Tél. 02.53.46.60.00  
Mail : [accueil-nantes@pl.chambagri.fr](mailto:accueil-nantes@pl.chambagri.fr)  
Web : [www.pays-de-la-loire.chambres-agriculture.fr](http://www.pays-de-la-loire.chambres-agriculture.fr)

## 49 - Maine-et-Loire



• Maison de l'Agriculture - 14 avenue Jean Joxé  
49006 Angers cedex 01 - Tél. 02.85.35.75.00  
Mail : [contact@as49.fr](mailto:contact@as49.fr) - Web : [www.as49.fr](http://www.as49.fr)



• Siège - 9 rue André Brouard - CS 70510 -  
49105 ANGERS Cedex 2 - Tél. 02.41.18.60.00  
Mail : [accueil-angers@pl.chambagri.fr](mailto:accueil-angers@pl.chambagri.fr)  
Web : [www.pays-de-la-loire.chambres-agriculture.fr](http://www.pays-de-la-loire.chambres-agriculture.fr)

## 79 - Deux-Sèvres



• Maison de l'Agriculture - Les Ruralies  
79231 Praheq Cedex - Tél. 05.49.77.16.66  
Mail : [as.deux-sevres@as-PC.fr](mailto:as.deux-sevres@as-PC.fr) - Web : [www.as79.fr](http://www.as79.fr)



• Les Ruralies - 79231 Praheq Cedex  
Tél. 05.49.77.15.15  
Mail : [accueil@cmds.chambagri.fr](mailto:accueil@cmds.chambagri.fr)  
Web : [www.cmds.chambagri.fr](http://www.cmds.chambagri.fr)

## 41 - Loir-et-Cher



• Maison de l'Agriculture  
11 rue Louis Joseph Philippe  
41018 Blois cedex  
Tél. 02.54.46.22.22  
Mail : [contact@as-centreloire.com](mailto:contact@as-centreloire.com)  
Web : [www.as-centreloire.com](http://www.as-centreloire.com)



• 11, 13, 15 rue Louis Joseph Philippe  
41018 Blois - Tél. 02.54.55.20.00  
Mail : [accueil@loir-et-cher.chambagri.fr](mailto:accueil@loir-et-cher.chambagri.fr)  
Web : [www.loir-et-cher.chambagri.fr](http://www.loir-et-cher.chambagri.fr)

## 72 - Sarthe



• 9 rue Jean Grémillon - 72013 Le Mans cedex 2  
Tél. 02.43.43.68.68  
Mail : [as-cefiga@plus.agri72.com](mailto:as-cefiga@plus.agri72.com)  
Web : [www.cefiga.fr](http://www.cefiga.fr)



• 15 rue Jean Grémillon - CS 21312  
72013 Le Mans cedex 2 - Tél. 02.43.29.24.24  
Mail : [accueil-lemans@pl.chambagri.fr](mailto:accueil-lemans@pl.chambagri.fr)  
Web : [www.pays-de-la-loire.chambres-agriculture.fr](http://www.pays-de-la-loire.chambres-agriculture.fr)

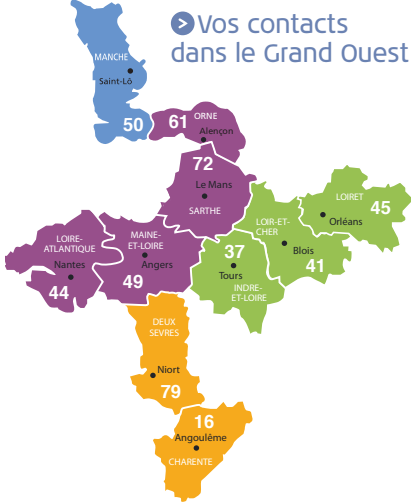
## 45 - Loiret



• 4 chemin de la Tremblée  
45260 Montereau - Tél. 02.85.52.08.94  
• Cité de l'Agriculture - 143 Av des Droits de l'Homme  
45921 Orléans Cedex 09 - Tél. 02.85.52.08.94  
Mail : [as-centreloire@agricvl.fr](mailto:as-centreloire@agricvl.fr)  
Web : [www.as-centreloire.com](http://www.as-centreloire.com)



## Vos contacts dans le Grand Ouest



## 37 - Indre-et-Loire



• Maison des Agriculteurs  
9 bis rue Augustin Fresnel - CS 80329  
37173 Chambray-lès-Tours cedex  
Tél. 02.47.28.30.02  
Mail : [as-cefiga37@agricvl.fr](mailto:as-cefiga37@agricvl.fr)  
Web : [www.as-cefiga37.fr](http://www.as-cefiga37.fr)



• 38 rue Augustin Fresnel - BP 50139  
37171 Chambray-lès-Tours cedex  
Tél. 02.47.48.37.37  
Mail : [accueil@cda37.fr](mailto:accueil@cda37.fr)  
Web : [www.cda37.fr](http://www.cda37.fr)

## 16 - Charente



• 53 impasse Louis Daguerre  
ZE Ma Campagne - 16000 Angoulême  
Tél. 05.45.61.90.90  
Mail : [asafac@as-pc.fr](mailto:asafac@as-pc.fr)  
Web : [www.as-afac.fr](http://www.as-afac.fr)



• ZE Ma campagne  
66 impasse Joseph Niépce  
16016 Angoulême cedex  
Tél. 05.45.24.49.49  
Mail : [accueil@charente.chambagri.fr](mailto:accueil@charente.chambagri.fr)  
Web : [www.charente.chambre-agriculture.fr](http://www.charente.chambre-agriculture.fr)

## 50 - Manche



• Maison de l'agriculture  
Avenue de Paris - 50009 Saint-Lô  
Tél. 02.33.06.48.55  
Mail : [contact@asnormandie.fr](mailto:contact@asnormandie.fr)  
Web : [www.asnormandie.fr](http://www.asnormandie.fr)



• Avenue de Paris - 50009 Saint-Lô  
Tél. 02.33.06.48.55  
Mail : [accueil@manche.chambagri.fr](mailto:accueil@manche.chambagri.fr)  
Web : [www.manche.chambres-agriculture.fr](http://www.manche.chambres-agriculture.fr)